

## LES PUBLICATIONS DU MUSÉE DU TEXTILE DE CHOLET

### DÉTISSAGE, BRIGITTE BOUQUIN SELLÈS

Exposition, Musée du Textile, du 14 mai au 16 octobre 2011  
30 p., illustrations en couleurs, 21 cm, 7,00 €

### AU FIL DU BLANC, NADE FAVREAU ET MYRIAM DIXNEUF

Exposition, Musée du Textile, du 8 mai au 19 septembre 2010  
59 p., illustrations en couleur, 21 cm, 10,50 €

### SMALL COUTURE (4) : L'ENFANCE EN BLANC

Exposition, Musée du Textile, du 21 novembre 2009 au 21 mars 2010  
26 p., illustrations en couleur, 21 cm, 7,00 €

### SMALL COUTURE (3) : MARITHÉ+FRANÇOIS GIRBAUD, MIXAGES

Exposition, Musée du Textile, du 12 décembre 2008 au 22 février 2009  
53 p., illustrations en couleur, 21 cm, 10,50 €

### BALLADES, FRÉDÉRIQUE PETIT

Exposition, Musée du Textile, du 17 mai au 12 octobre 2008  
61 p., illustrations en couleur, 21 cm, 10,50 €

### FIBRESCENCE, AUDE FRANJOU

Exposition, Musée du Textile, du 1er juin au 16 septembre 2007  
49 p., illustrations en couleur, 21 cm, 10,50 €

### SÉQUENCES TEXTILES, PHILIPPE GUESDON

Exposition coproduite, Musée du Textile de Cholet, du 20 mai au 15 septembre 2006  
47 p., illustrations en couleur, 30 cm, 15,00 €

### DU BOSPHORE À LA MOINE : ASPECTS DE L'ART CONTEMPORAIN DE LA TURQUIE À LA FRANCE

Catalogue d'exposition, tiré à part du n° 83 de la revue 303,  
Exposition des Musées de Cholet du 5 juin au 15 décembre 2004  
16 p., illustrations en couleur, 30 cm, 8,85 €

### LES ROBES D'ARTISTES, 1976 - 2004 MAÇKA SANAT GALERISI

Musée du Textile, du 5 juin au 15 décembre 2004  
8 p., illustrations en couleur, 27 cm, 5,00 €

### EXPOSITION DES TRAVAUX D'ÉTUDIANTS DU LYCÉE DE LA MODE DE CHOLET

au Musée du Textile du 5 avril au 1er juin 2003  
72 p., illustrations en couleur, 22 cm, 10,50 €

### B'HABILLAGES

Exposition, Musée du Textile, du 15 juin au 10 novembre 2002  
47p., illustrations en couleur, 21 cm, 10,50 €

### LE BLANC, UNE INVENTION CHOLETAISE ?

Exposition, Musée du Textile, du 4 janvier au 29 septembre 1997  
80 p., illustrations en noir et blanc, 30 cm, 10,50 €

### TISSUS DU MONDE

Exposition, Musée du Textile, du 23 décembre 1998 au 24 janvier 2000  
33 p., illustrations en couleur, 30 cm, 8,85 €

### FILS ET COMPAGNIE, LES MARIONNETTES ENTRE ILLUSION DE LA VIE ET CARICATURE

Exposition, Musée du Textile, du 6 juillet au 6 novembre 2000  
29 p., illustrations en couleur, 21 cm, 8,85 €

### LE MOUCHOIR DANS TOUS SES ÉTATS, ACTES DU COLLOQUE, NOVEMBRE 1997

Coédition de l'A.A.M.T.C. & Musée du Textile de Cholet  
288 p., illustrations en couleur et en noir et blanc, 21 x 30 cm, 10,00 €

### LES INDUSTRIES TEXTILES DANS L'OUEST XVIII<sup>e</sup> - XX<sup>e</sup> SIÈCLES, actes du colloque édités par l'A.A.M.T.C., novembre 1989, 436

VILLE DE CHOLET  
COMMUNAUTÉ D'AGGLOMÉRATION DU CHOLETAIS

ISBN : 978-2-918274-08-7

9 €

MUSÉE DU TEXTILE DE CHOLET

MUSÉES DE CHOLET

Small Couture (5)

# A fleur de peau

A FLEUR DE PEAU



# Marithé+François Girbaud, à fleur de peau(x)

Marithé et François Girbaud se sont penchés sur la mode enfantine à trois reprises. A la fin des années 1970 sous le label Ça... le gosse, ils bousculent le cadre de l'habillement traditionnel en créant de l'unisexe. Les matériaux de prédilection sont ceux issus du vêtement de travail comme la moleskine, le velours et bien sûr le denim. La ligne Reproduction (1983-1991) déploie des vêtements faits pour "vivre en liberté" qui bénéficient des recherches et développements des onze autres lignes de la marque dont Maillaparty (maille). Depuis 2007, la marque propose une offre inédite dans la mode enfantine avec pour pièce maîtresse le jeans et son comparse privilégié, le T-shirt.

Pour François Girbaud, originaire de Mazamet, la "peau" évoque d'abord le cuir. Pleine fleur ou croûte, cette matière vivante, mérite grand soin. Sous le prisme du doux cuir de l'enfance, envisager Marithé+François Girbaud à fleur de peau, ce serait, dans un premier temps, évoquer les nouveaux matériaux et les notions de seconde peau, puis la richesse graphique et symbolique de l'imprimé du maillot de corps à l'égal d'un tatouage, et enfin la superposition des couches de protection.

## SECONDER LA PEAU

Marithé et François Girbaud conçoivent un vêtement fait pour être porté par tous, tous les jours, et aux différents moments de la journée, que ce soit pour différentes activités extérieures ou intérieures, de la salle de gym au diner mondain. Avec leur concept S.P.Q.R. city (prononcé sport city), ils introduisent les techniques du vêtement de sport dans le costume urbain. Ainsi chez l'enfant, comme chez l'adulte, la maille jersey (facile d'entretien et facilitateur de mouvement), où les mélanges de fibres naturelles (laine, coton) et fibres synthétiques (polyamide, acrylique) et extensibles (élasthanne) se diffusent.

Deux exemples de maille seconde peau sont significatifs : le Moser et le Stretch express. Le premier, développé à l'origine à l'attention des cyclistes, est adopté par le monde du "sportswear". Marithé et François Girbaud baptisent ce tissu résistant à l'air, à la pluie et au filage du nom du célèbre cycliste italien Francesco Moser. Il est aussi nommé "Velocitadynamofuriosolucidodeliriostretch". Composé de 85% de polyamide et de 15% d'élasthanne, il se présente sous la forme d'une double couche (le côté peau est molletonné, l'autre côté est lisse) et possède différentes propriétés : résistant, extensible, infroissable, souple, confortable, morphologique.





Ensemble en Stretch express, hiver 2007/08

Le second développé pour le maillot de bain intègre l'habillé Girbaud depuis quinze ans. Composé à 72% de microfibre Meryl® (polyamide) et à 28% de Lycra®, il est doux et ultra léger, a une grande capacité d'absorption de l'humidité corporelle, ne se déforme pas, ne nécessite aucun repassage et ne peluche pas, lavable en machine, sèche rapidement. Ce dernier permet des bords francs, des montages coupés-cousus au bénéfice de robes légères, de jupes volantées, de plis élégamment placés.

Le sans couture permet aussi une autre aisance. Ainsi, la robe tubulaire s'enfile comme une chaussette. Avec ou sans fibre élastique, elle colle plus ou moins à la peau et adhère plus ou moins au mouvement.



Robe et paire de chaussettes, thème soft and shiny, été 2009



© Olivier Bureth



Détail luNA, dos de NA-shirt fillette, été 2010



Na-shirt, motif No more sea son, été 2010

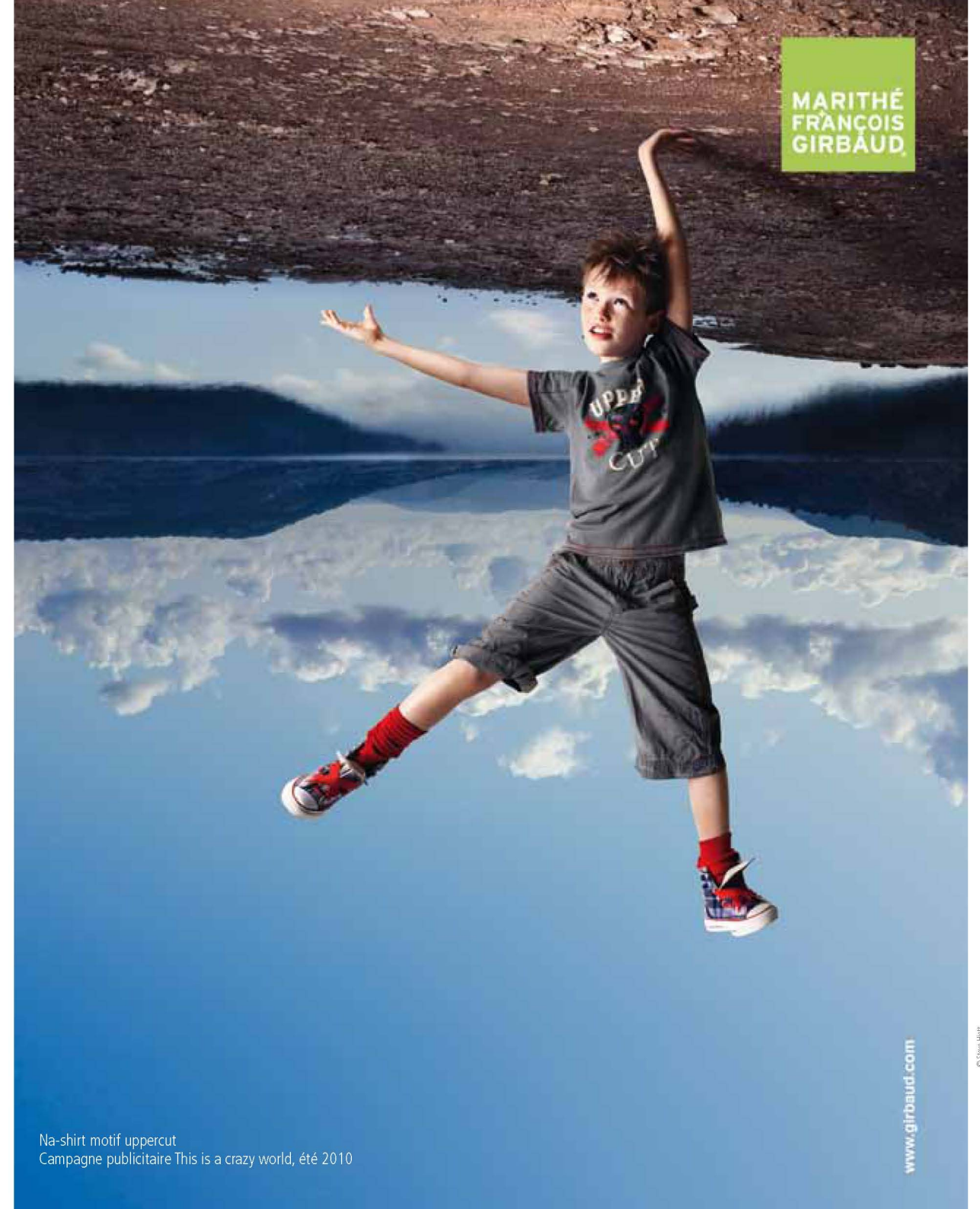
## TATOUER LA PEAU

Ex-sous-vêtement, l'hygiéniste maillot de corps en coton blanc, est aujourd'hui le moyen d'expression d'un look basique. Symbole de la consommation de masse, il est paradoxalement le porte-parole de l'individu. A l'époque de l'incroyable boutique Halles Capone, Marithé et François Girbaud importent des T-shirts U.S. Snoopy, pour le plaisir des petits, mais aussi des plus grands !

Américains dans l'âme, Marithé et François Girbaud se sont appropriés le jeans : pantalon porté à même la peau, qui se patine par ce port et dont les marques anthropomorphiques en font la valeur ajoutée. Le T-shirt, compère idéal du jeans, est un parfait étendard. Un univers graphique singulier, coloré et décalé, signe la ligne enfant à toute époque. Dans les années 1990, les personnages Betty & Jimmy incarnent de jeunes héros du quotidien. L'enfant, fille ou garçon, retrouvait ces figures, saison après saison.

Ainsi, la page blanche du maillot est le support privilégié de messages. L'autodérision et le jeu de mots sont les points forts de la marque. Le slogan de la saison été 2008 no more season (il y a plus de saison) devient no more sea son !!! (plus de mer, fils !). Thons rouges et masques de protection respiratoire ponctuent le graphisme pour le moins fataliste.

Le gant de boxe est arboré sur le doux peignoir éponge. L'uppercut n'est jamais loin ! Le tout est de trouver sa tribu !



MARITHÉ  
FRANÇOIS  
GIRBAUD

Na-shirt motif uppercut  
Campagne publicitaire This is a crazy world, été 2010

www.girbaud.com



Bien pour jouer et  
pour dormir

Coup double pour leur trousseau de nuit : chemises, robes de chambre ou pyjamas peuvent, cette année, se métamorphoser en tenues pour jouer à la maison. Les couleurs vives, les imprimés gaïs et les matières confortables (de l'éponge bouclette extensible ou du jersey) autorisent ce double emploi.

Réalisation : Edith Filipacchi.

A droite, peignoir de futur boxeur en laine et acrylique jaune et noir, ça... le gosse in bien dormir pour jouer et pour dormir, Elle, 1 janvier 1973 © Cynil Filipacchi

## SUPERPOSER LES PEAUX

Au T-shirt, Marithé+François Girbaud propose plus récemment une alternative : le NA-shirt. On pourrait entendre dans l'intitulé une onomatopée enfantine "na !" ou une interjection lancée pour montrer sa détermination, "nananère" mais non. Le NA-shirt n'est pas un simple maillot de corps, il offre une nouvelle emmanchure dont l'originalité de la construction, qui représente l'idéogramme japonais, consiste en l'absence de couture d'épaule. Cette construction exclusive multiplie la superposition sans aucune gêne. L'addition des deux emmanchures forment le mot japonais nana signifiant le chiffre 7 (lequel inversé forme un t). Le T-shirt perd son titre au profit du NA-shirt !

En matière de superposition, la tricherie est permise. La manche, le col ou le jupon qui dépassent peuvent être simple illusion de montage. Dès lors, dépasser les limites des coutures offre un terrain de jeux aux couleurs et aux textures.

Quand rien ne vient s'interposer entre la peau et la maille, le réseau du tulle, la dentelle blanche et pure, la broderie délicate et fragile, laissent volontiers deviner la carnation. Au dos du NA-shirt, une demi-lune caractéristique, la LuNA, offre une petite lucarne sur l'apparence des chairs.

La maille, structurellement souple, permet tous les étirements jusqu'aux déformations. Le jeans, originellement vêtement de travail, résiste à toutes épreuves et s'éprouve dans l'effort. Alliant le confort, l'aisance, le mouvement, Marithé+François Girbaud fait la peau à l'image douceuse de l'enfance pour en privilégier l'impertinence et la sensibilité épidermique !

**Sylvie Marot**

Chargée du patrimoine Marithé+François Girbaud



© Marithé+François

Dos de Na-shirt  
manches courtes, manches longues, hiver 2009/10



Chemisier volanté aux manches et en bas du buste, marque Marithé+François Girbaud, hiver 2007, coll. Musée du Textile de Cholet, inv. 2009.001.103